

**LAZIO - UDINESE 35ª giornata di Campionato**

# SE DISTRATTI È, COME PERDENTI

di **Fabio CICCOLINI**  
Inutile nascondersi, ma il pensiero è alla finale di coppa Italia di mercoledì prossimo. La gara di questa sera è solo una fase di passaggio, una transizione per arrivare il più possibile sani e salvi allo scontro finale con la Sampdoria. Peccato che la partita con l'Udinese sia passata quasi inosservata. La cifra tecnica delle due squadre meritava maggiore attenzione. Contro

l'Inter, in effetti, la Lazio è apparsa troppo arrendevole, soprattutto nel secondo tempo. Probabilmente, l'ordine di scuderia era non farsi male ed evitare i contrasti più duri. Per portare a casa, sane e salve, caviglie e gambe. Per la squadra di Delio Rossi, è sembrata più una partita di allenamento che altro. Rocchi e compagni hanno giocato solo il primo tempo, poi nel secondo hanno tirato il fiato, allentando

la presa. E' certo però che una vittoria questa sera contro l'Udinese galvanizzerebbe il gruppo e darebbe morale. In fondo, dopo la qualificazione alla finale, sono arrivate due sconfitte, una interna contro l'Atalanta e l'altra al Meazza contro l'Inter. Due sconfitte consecutive non hanno fatto certamente danni alla classifica, però non sono state una botta d'ottimismo. Attenzione dunque a sottovalutare la

prestazione di questa sera: un'ulteriore battuta a vuoto potrebbe essere motivo di ulteriori tensioni e incomprensioni. Una vittoria è importante perché serve a non allentare troppo la pressione. La scelta della formazione che scenderà in campo questa sera dovrà tenere in conto della possibile rotazione dei giocatori proprio in vista della finale. Sarà utile a far riposare qualcuno, dando nel contempo

la possibilità a qualcun altro di provare la propria condizione fisica. Il discorso riguarda soprattutto Pandev, che è rimasto assente da molte settimane e che è tornato ad allenarsi in settimana. Certo, non sarà al 100% (giovedì si è fermato nuovamente per motivi precauzionali), però è un uomo in più in rosa e sembra recuperato alla causa. Inutile nascondere che vincere la Coppa Italia darebbe ben altro senso alla stagione biancoazzurra. Alzare la Coppa riqualificherebbe l'annata e scaccerebbe via tutte le brutte figure fatte fin qui. Soprattutto, per una squadra giovane come quella biancoazzurra, sarebbe un bel trampolino di lancio per cementare le basi gettate da Lotito. Chissà, potrebbe nascere un ciclo e potrebbero nascere nuove motivazioni per il gruppo. Con l'acquisto quasi sicuro del cartellino di Zarate, sarebbe un bel volano per la prossima stagione. Con una vittoria, Lotito potrebbe offrire ai tifosi qualcosa di concreto, qualcosa di visibile, di certo, dopo periodi molto bui, di critiche e di contestazioni ferocissime. Ovviamente, oltre che per la Società, la Coppa

più complessivo, che tiene in considerazione il lavoro svolto nell'arco di più anni. Il lavoro di un allenatore va distinto in due fasi. Da una parte c'è la componente tecnico/tattica, dall'altra la gestione del gruppo. Dal punto di vista tecnico, Delio Rossi non si è comportato male. Il suo è stato, sostanzialmente, un bilancio positivo, pur con tutti gli errori tecnici commessi e le attenuanti. E' sull'aspetto gestionale, invece, che ha difettato un po'. Il suo rapporto interpersonale con i giocatori e con i giovani non è stato sempre all'altezza della situazione. Quest'anno, soprattutto, i nodi sono venuti al pettine. Prima il problema delle tre punte pesanti da far giocare insieme per non scontentare nessuno; quindi la decisione di lasciarne uno in panchina perché il centrocampio non poteva sostenere il peso dei tre attaccanti. Poi il problema del portiere con la querelle Carrizo-Muslera, infine i problemini con la difesa. Tutte situazioni nelle quali il tecnico ha navigato un po' a vista, cercando in primo luogo di non scontentare i "senatori", i giocatori più anziani del gruppo. Chi aveva maturato dei diritti acquisiti. Ma è facendo il raffronto con gli ultimi due anni che il giudizio per Delio Rossi è deficitario. Nel campionato passato, la Lazio ha terminato la stagione a 46 punti (47 reti fatte e 51 subite). Quest'anno, a quattro turni dalla fine, la squadra biancoazzurra è a quota 47 (44 reti all'attivo e 48 subite, finora). Farà qualche altro punto, certo, ma non tantissimi. Però l'anno scorso la Lazio ha giocato la Champions League e i preliminari, che hanno sicuramente tolto alla squadra, soprattutto all'inizio, punti fondamentali. In particolare, il problema degli infortuni l'anno scorso ha penalizzato oltre misura la squadra. Quest'anno la rosa era certamente migliore rispetto a quella dell'anno precedente. Senza coppe europee a dar fastidio e con molti meno infortuni, si poteva fare meglio in campionato. Certo, si è fatto bene: il livello qualitativo del gruppo è cresciuto, però la classifica è lì e parla chiaro. Ecco perché la Coppa Italia può rappresentare la svolta e dare alla stagione tutto un altro significato.



**Se condizionati dalla Finale di Coppa Italia contro i friulani sarà durissima**

Italia ha un significato importante anche per il tecnico. E' ormai quasi certo il suo allontanamento dalla guida della squadra a fine stagione. Per Delio Rossi la Coppa Italia, a questo punto, significherebbe lasciare un bel ricordo, sia nel gruppo che nell'ambiente. Significherebbe lasciare un segno, dopo stagioni altalenanti vissute sempre, al limite, border line. Sempre in bilico: da una parte il paradiso, le gioie, dall'altra l'inferno, lo strapiombo verso l'ignoto. Per il tecnico sarebbe una bella rivincita. Non crediamo che la Società possa decidere il futuro di un allenatore in base a una singola partita. Dal fatto che possa vincere o meno mercoledì sera. Il giudizio sul tecnico è un giudizio

**classifica serie A 2008-2009**

SQUADRE	PT	TOTALE			IN CASA			FUORI CASA			RETI		
		G	V	N	P	V	N	P	V	N		P	F
INTER	77	34	23	8	3	12	5	0	11	3	3	60	25
MILAN	70	34	21	7	6	14	2	1	7	5	5	64	29
JUVENTUS	66	34	19	9	6	10	5	2	9	4	4	61	34
FIORENTINA	61	34	19	4	11	13	2	2	6	2	9	49	35
GENOA	60	34	17	9	8	11	4	2	6	5	6	46	33
ROMA	53	34	15	8	11	11	4	2	4	4	9	52	52
PALERMO	52	34	16	4	14	13	0	4	3	4	10	51	45
CAGLIARI	49	34	14	7	13	10	3	4	4	4	9	42	39
UDINESE	48	34	13	9	12	9	5	3	4	4	9	48	44
LAZIO	47	34	14	5	15	7	4	6	7	1	9	44	48
ATALANTA	44	34	13	5	16	10	1	6	3	4	10	37	39
NAPOLI	42	34	11	9	14	9	5	3	2	4	11	37	39
SAMPDORIA	41	34	10	11	13	7	7	3	3	4	10	40	47
SIENA	40	34	11	7	16	8	5	4	3	2	12	31	37
CATANIA	40	34	11	7	16	10	1	6	1	6	10	34	41
CHIEVO	35	34	8	11	15	3	6	8	5	5	7	31	42
TORINO	30	34	7	9	18	7	3	7	0	6	11	30	53
BOLOGNA	29	34	7	8	19	4	3	10	3	5	9	37	59
LECCE	28	34	5	13	16	3	8	6	2	5	10	33	59
REGGINA	27	34	5	12	17	2	8	7	3	4	10	27	54

**PROBABILI FORMAZIONI**

LAZIO	UDINESE
Muslera 86	22 Handanovic
De Silvestri 29	15 Isla
Siviglia 13	2 Zapata
Rozenhal 22	6 Domizzi
Kolarov 3	26 Pasquale
Lichtsteiner 2	88 Inler
Brocchi 5	21 D'Agostino
Matuzalem 8	20 Asamoah
Del Nero 81	7 Pepe
Zarate 10	27 Quagliarella
Rocchi 18	11 Sanchez
<b>IN PANCHINA</b>	
Carrizo 1	80 Belardi
Radu 32	24 Lukovic
Meghini 23	19 Felipe
Mauri 11	50 bodo
Dabo 6	83 Floro Flores
Manfredini 68	9 Ighalo
Kozak 20	99 Sala
Allenatore ROSSI	Allenatore MARINO

**MARCATORI**

Marco Di Vaio (Bologna)	21
Zlatan Ibrahimovic (Inter)	21
Diego Milito (Genoa)	19
Alberto Gilardino (Fiorentina)	18
R. 'Kaka' Izecson Santos Leite (Milan)	15
Edinson Cavani (Palermo)	14
A. 'Pato' Rodrigues da Silva (Milan)	14
Filippo Inzaghi (Milan)	13
Adrian Mutu (Fiorentina)	13
A. 'Amauri' C. de Oliveira (Juventus)	12
Antonio Di Natale (Udinese)	12
Sergio Floccari (Atalanta)	12
Sergio Pellissier (Chievo)	12
Mauro Zaraté (Lazio)	12
Robert Acquafresca (Cagliari)	11
Antonio Cassano (Sampdoria)	11
Alessandro Del Piero (Juventus)	11
J. 'Jeda' Neves Capucho (Cagliari)	11
Fabrizio Miccoli (Palermo)	11
Fabio Quagliarella (Udinese)	11
Bernardo Corradi (Reggina)	10
Giuseppe Mascara (Catania)	10
Giampaolo Pazzini (Sampdoria)	10
Francesco Totti (Roma)	10

**all'interno**  
pag. 2-3 Motori  
pag. 4 Motori - Sport  
pag. 5 Turismo  
pag. 6-7 Spettacolo  
pag. 8 Varie



## I CARNIVORI

### Bisteccheria & Ristorante

---

**TUTTE LE CARNI DEL MONDO:**

- Carne Argentina
- Brasiliana - Giapponese
- Chianina - Romagnola
- Marchigiana - Piemontese
- Bisonte - T. Bon Americana

**Sfiziosi antipasti**

**Primi piatti**

**Carni cotte su pietra lavica**

**Cucina Romana**

**Ambiente informale**

---

**Aperto tutte le sere e dopoteatro**

**Via Tuscolana, 384 - Tel. 0678393058**

**www.icarnivori.com**

PEUGEOT 308cc

# “L'ELEGANZA DI UNA CABRIO, LA SPORTIVITÀ DI UNA COUPÈ”

di Lorenzo CATINI

Anche nella stagione 2009 Peugeot conferma il suo forte impegno nello sport. In occasione degli Internazionali di Tennis a Roma, la casa automobilistica transalpina, sottolinea la sua presenza come sponsor, compito che svolge fin dagli anni 80, e a contatto con il mondo sportivo come è sua tradizione. Fin dal lontano 1891, quando ci fu da parte di Peugeot, la prima partecipazione in una competizione (Parigi-Brest) automobilistica nella quale un quadriciclo Peugeot copri 2045 km in 139 ore. Sino ad arrivare ai giorni nostri dove la Peugeot, dal 1999 vince per 3 volte il campionato mondiale di Rally. Dunque Peugeot torna ad essere sponsor per la totalità del



trofeo capitolino con obiettivi di notorietà, d'immagine, promozionali e relazionali. La reginetta degli internazionali, l'auto presentata da Peugeot è la 308cc. La protagonista dell'evento viene affiancata dall'ultima arrivata a far parte del marchio del leone, la 3008, il nuovo crossover Peugeot. La coupé-cabriolet ribadisce la supremazia del marchio francese nell'ambito delle "cc"; negli anni trenta con la produzione di: 401, 402 e 601 Eclipse, nasceva il concetto di guidare una coupé e una cabriolet alternatamene grazie all'innovativa capote metallica. Presentando nuovamente questo tipo di prodotto Peugeot registra la vendita di 650mila veicoli alla fine

del 2008. Stupisce la nuova 308cc per una forte personalità dettata dalla sua altezza ridotta, il parabrezza piuttosto aerodinamico e i proiettori ottici posteriori a led. Altre peculiarità della vettura, per una coupé e cabriolet che si rispetti, sono la presenza di quattro posti veri e la possibilità di scoprire l'auto in meno di 20". In scia con lo stile elegante e allo stesso tempo aggressivo della linea esteriore, anche l'abitacolo non passa inosservato. La connotazione sportiva, deriva dalla presenza dello sterzo sportivo con corona squadrata e dai sedili ergonomici; in contrasto con un'eleganza proveniente dall'interfaccia nero laccato. Nonostante ciò, l'eleganza e la sportività

lasciano sicuramente spazio ad un alto livello di confort, tale per la presenza di una tecnologia all'avanguardia. Tramite tre nuovi dispositivi è possibile mantenere la vettura con il tetto ripiegato nel cofano posteriore anche quando al temperatura esterna rasenta l'inverno. Tutto ciò è ottenibile tramite il WIND STOP usufruibile quando si viaggia in sole due persone, un'architettura protettiva che limita i flussi d'aria, la climatizzazione che si adatta alla configurazione cabriolet e il nuovo AIR WAVE, un flusso d'aria calda avvolgente che proviene dai poggiatesta anteriori. Un'altra caratteristica sulla quale Peugeot ha puntato per la produzione di 308cc è la sicurezza. La vettura è dimensionata per resistere e dissipare l'energia dagli urti frontali e laterali. I sedili anteriori sono dotati di airbag laterale che protegge il torace/bacino e un'ulteriore a protezione della testa. Inoltre quando la vettura percepisce la possibilità di ribaltamento i ROLL-BAR a sgan-

ciamento pirotecnico creano in pochi millesimi di secondo una cellula di protezione per passeggeri. Questi sono gli elementi che hanno permesso alla nuova Peugeot 308cc di raggiungere le tanto ambite 5 stelle EuroNcap per la protezione degli adulti presenti nella vettura. Varcando il tema delle motorizzazioni presentate da Peugeot siamo a contatto con una scelta non troppo ampia, in grado però di soddisfare le volontà dei possibili clienti di 308cc. Per quanto riguarda le motorizzazioni benzina alla base della gamma vi è il 1.6 16V Variable Timing Injection da 120cv con cambio manuale; il più potente, Turbo high Pressure che vanta 150 cv, a differenza dell'ultima motorizzazione benzina da 140 cv con cambio automatico. I motori HDi 2.0 sono disponibili con 140 cv con cambio manuale o nella versione da 136 cv con cambio automatico. La spesa per possedere una 308cc supererà i 30mila euro, costo nell'ordine di una vettura di questa portata.

## CAMPAGNA PNEUMATICI SOTTO CONTROLLO Polizia Stradale e Assogomma insieme per la sicurezza

di Antonio COSENTINO

Presso la sede della Polizia Stradale a Firenze, è stata presentata la nuova indagine di controlli stradali. Ad illustrare l'iniziativa il Dirigente Comandante della Polizia Stradale della Toscana il Dottor Sergio Tinti e il Direttore di Assogomma Fabio Bertolotti. La campagna prevede fino alla fine di giugno, il controllo di pneumatici di auto caravan, caravan, roulotte, carrelli e veicoli commerciali leggeri sulle strade e autostrade toscane. E' la prima indagine che viene condotta su questi mezzi in ambito europeo. Durante i normali controlli gli agenti della Stradale verificheranno in particolare modo le condizioni delle gomme di questi mezzi che rappresentano una nicchia del parco circolante italiano, ma con una caratteristica non confortante: un'età media molto elevata. In Italia circolano circa 50 milioni di veicoli di cui 36 milioni sono auto, 9 sono moto e ciclomotori e 5 sono altri mezzi tra cui appunto autocaravan, caravan, carrelli, roulot-

**Sotto indagine  
3.000 mezzi tra  
autocaravan,  
caravan, roulotte,  
carrelli e furgoni.**



tes e veicoli commerciali leggeri. Nelle precedenti indagini svoltesi a livello nazionale e locale, Assogomma e Polizia Stradale hanno verificato elementi fondamentali per la sicurezza stradale come usura, omologazione, corrispondenza alla carta di circolazione e danneggiamenti visibili ad occhio nudo dei pneumatici. I dati a livello nazionale denotano un comportamento negligente da parte degli automobilisti perché è emerso che i pneumatici lisci in circolazione sono il 10% del circolante, i non omologati arrivano al 20% nelle moto e i danneggiati in modo pericoloso, a seconda del mezzo indagato, rappresentano una percentuale che va dal 3 al 10% del circolante. Il pneumatico è l'unico punto di contatto tra il veicolo e il suolo dunque è fondamentale per viaggiare in sicurezza. Avere un 10% del parco circolante che viaggia con pneumatici lisci significa che 5 milioni di veicoli sono potenzialmente pericolosi e viaggiano fuori legge. Ma quanti di questi sono autocaravan, caravan e carrelli? Si valuta che circolino in Toscana 500.000 veicoli industriali leggeri non adibiti al trasporto merci, mentre i rimorchi sono più di 800.000. Spesso vengono trascurate le gomme di questi traini perché utilizzati magari una volta all'anno. In realtà queste gomme, che nella maggior parte dei casi sono state ferme sorreggendo il peso del mezzo per una stagione o un intero anno, esposte ad agenti atmosferici non vengono controllate, né quantomeno gonfiate. Ciò può dare luogo ad una serie di alterazioni prestazionali che se portate all'estremo possono costituire un problema per la sicurezza stradale, non solo per chi guida o si trova sul mezzo ma anche per gli altri. La raccomandazione prima degli esodi e delle gite fuori porta è proprio quella di far controllare e soprattutto gonfiare le gomme da personale specializzato, ovvero i rivenditori di pneumatici che offrono questo servizio a titolo gratuito. Questa operazione deve essere effettuata non solo sulle quattro gomme della vettura ma anche sulla ruota di scorta e sulle ruote dei mezzi destinati al campeggio o al traino di barche e moto. Un elemento aggiuntivo di attenzione su questi mezzi è determinato dall'età media degli stessi che nel 46,6% dei casi è superiore ai 10 anni. La sanzione per chi viaggia con pneumatici lisci è di € 78. Laddove il mezzo è riconosciuto pericoloso per la circolazione la sanzione può essere compresa da € 38 a € 155 con decurtazione di 2 punti. L'obiettivo di questi rilevamenti è quello di portare una maggiore attenzione sulla manutenzione del mezzo, in primis del pneumatico perché è il primo passo per viaggiare più sicuri.

## KIA SOUL VERSIONE BI-FUEL

L'immediato successo di pubblico della Soul, fin dalla presentazione del primo "concept" di stile, si è trasformato in successo sulle strade non appena questa nuova Kia dedicata ai "giovani dentro" è entrata concretamente nei saloni di vendita. Ora al gusto estetico, alla personalità e alle doti di marcia Soul aggiunge le virtù di un'ecologia e di un'economia ancora più perfezionate. Sono il risultato della tecnologia Bi-Fuel che Kia promuove con successo attraverso

so tutta la sua gamma con grandi soddisfazioni dei clienti e altrettanti vantaggi per l'ambiente. Attualmente ben il 66% per cento dei clienti cee'd e l'80% dei clienti Picanto scelgono la soluzione Bi-Fuel mentre nel caso della Sportage una preferenza dell'88% è indicativa di quanto la formula EcoSuv abbia avuto successo anche in un settore dove l'alternativa diesel è tradizionalmente molto interessante. Bi-Fuel significa economia grazie al basso prezzo del carburante, significa praticità grazie alla diffusione della rete di distribuzione del GPL, significa

**Un nuovo modello in linea con le  
tendenze del mercato**



soprattutto maggior rispetto per l'ambiente e libertà di muoversi indipendentemente dai blocchi del traffico. Sotto il cofano della Soul Bi-Fuel batte il cuore generoso del quattro cilindri 1600 della famiglia Gamma con distribuzione a quattro valvole per cilindro a fasatura variabile e potenza di 126/118 CV a seconda del tipo di alimentazione. La velocità massima è rispettivamente di 177 km/h nel funzionamento a benzina e 170 km/h nel funzionamento a gas; il consumo medio certificato nelle due condizioni è di 6,5 o 8,3 litri/100 km, che corrispondono a emissioni di CO2 di 153 e 135 gr/km. Kia Soul ha assunto la denominazione CUC (Compact Urban Crossover) in virtù del suo look da crossover urbano che conferisce un'aria "importante" alla carrozzeria, e un'ottima abitabilità malgrado gli ingombri a misura di traffico cittadino. La lunghezza di 4,1 metri e l'altezza di 1610 mm, il passo insolitamente lungo (2550 mm) e gli sbalzi molto contenuti individuano un'architettura moderna e intelligente che unisce l'appeal del SUV alla praticità della berlina compatta. Il sistema Bi-Fuel non interferisce con la flessibilità e la fruibilità degli spazi interni che rimangono di tutto rispetto grazie ad una zona di carico capace di ben 818 litri nella configurazione a sedili abbattuti. La scelta di carburanti alternativi è per Kia molto di più che una decisione tattica per rispondere al mercato; i tecnici coreani hanno infatti impostato ricerche approfondite per sfruttare al meglio l'utilizzo del gas anche in vista della sua applicazione a tecnologie motoristiche più avanzate.

## JAGUAR-LAND ROVER debutteranno nel mercato Indiano

Jaguar / Land Rover ha confermato che durante il 2009 inizierà la commercializzazione dei propri prestigiosi prodotti, berline e SUV, sul mercato indiano, per il quale Tata Motors Limited sarà importatore esclusivo. I suoi famosissimi veicoli - incluse le Jaguar XF e XKR e le Land Rover Discovery e Range Rover - detentori di numerosi riconoscimenti internazionali, e noti ovunque per il mix esclusivo di lusso, raffinatezza, qualità e capacità, diverranno pertanto disponibili anche in questo mercato in rapida crescita. La nuova Divisione Premier Car, recentemente formata all'interno del Settore Veicoli Passeggeri di Tata Motors, sarà responsabile della distribuzione delle Jaguar e Land Rover in India, aprendo inoltre, nel mese di giugno, il primo showroom a Ceejay House a Worli, Mumbai. Questa struttura offrirà la gamma di entrambi i marchi, con l'obiettivo di diventare il punto di riferimento per la vendita di veicoli di lusso in India. Rohit Suri, che vanta una notevole esperienza nel settore dei veicoli di prestigio, è il responsabile della nuova organizzazione, con il compito di creare una rete commerciale tra il 2009 e 2010.

# Audi TT RS, la mitica cinque cilindri

Tornano i cinque cilindri sui Quattro Anelli. La nuova Audi TT RS monta, infatti, un motore con questo frazionamento da 2,5 litri, capace di erogare oltre 300 cavalli.

che vistose ma non tali da alterare l'eleganza che contraddistingue questa macchina, potenziati i freni mentre la carrozzeria fa largo uso di alluminio per contenere le mas-



Quanto basta per proiettare la sportiva di Ingolstadt in meno di 5 secondi da 0 a 100 chilometri orari. La nuova versione ipervitaminizzata è stata la vera star del Salone di Ginevra. La carrozzeria è stata adeguata con appendici aerodinami-

se. La struttura portante è basata sul classico space frame del marchio dei quattro anelli. L'Audi TT RS nasce per il piacere di guida. La trazione è sulle quattro ruote in piena osservanza del retaggio della Casa tedesca.

## IMMATRICOLAZIONI AUTO

# Aprile di nuovo in rosso

Nonostante un portafoglio ordini di ben 260.000 contratti a fine marzo, le immatricolazioni di aprile sono state limitate a 188.406 unità, il 7,53% in meno delle 203.750 dell'aprile dello scorso anno, secondo quanto comunicato oggi dal Ministero delle Infrastrutture e dei Trasporti. Ciò è dovuto principalmente a due fattori: le festività di Pasqua cadute questo anno ad aprile (mentre lo scorso anno erano in marzo), ma soprattutto il fatto che una alta percentuale degli ordini in portafoglio si riferisce a vetture

la cui domanda è letteralmente esplosa, grazie alla formula incentivante e che, quindi, non possono essere in pronta consegna. Ciò, nonostante gli sforzi delle Case che ad aprile hanno assicurato un incremento del 338% delle immatricolazioni a Gpl, del 125% di quelle a metano e il raddoppio delle ibride, con il resto delle vetture a basso impatto ambientale. Nel complesso tali vetture ad aprile hanno immatricolato 34.340 unità, pari a quasi il 20% del mercato totale. Le analisi dell'UNRAE, infatti, evi-

denziano come nel mese il calo delle immatricolazioni alle aziende sia stato del 39,4% e quello ai noleggi del 40%. Tornando ai dati di mercato, il quadrimestre ha registrato 728.167 nuove auto immatricolate, in flessione del 16,35% rispetto alle 870.472 del 1° quadrimestre 2008. Da un primo scambio di informazioni fra UNRAE ed ANFLA, inoltre, la raccolta ordini ad aprile si è attestata attorno alle 206.000 unità (+13% rispetto alle 182.200 dell'aprile 2008). A differenza delle immatricolazioni, il

quadrimestre evidenzia una crescita degli ordini in misura superiore al 5% con circa 846.000 contratti, che - disponibilità di prodotto permettendo - dovrebbe avere riflessi positivi sulle immatricolazioni dei prossimi mesi. Quanto all'usato, infine, in aprile i passaggi di proprietà, al lordo delle minivolture (i trasferimenti temporanei a nome del concessionario in attesa della rivendita al cliente finale) sono stati 382.594, in flessione del 17,3% rispetto alle 462.856 dell'aprile 2008. Nel 1° quadrimestre le 1.566.872 unità hanno registrato un calo del 13,3% rispetto alle 1.806.496 del gennaio-aprile 2008.

Fonte UNRAE

## MASERATI

# GranTurismo S, la super sportiva

Si prenda il potente V8 4.7 litri da 440 cavalli e 490 Nm di coppia massima che i fan del Tridente hanno già imparato ad apprezzare nel cofano della GranTurismo S, lo si abbinano al cambio automatico a sei marce che ha permesso alla GranTurismo 4.2 da 405 Cv di fare breccia nel cuore della clientela americana e si miscelano il tutto con gli opportuni aggiustamenti. Il risultato di questo cocktail è l'ultima nata di casa Maserati, la S Automatica che va a completare (in attesa della cabriolet che esordirà in autunno al Salone di Francoforte) la gamma delle coupé modenese. La nuova arrivata ha dimostrato sulle tortuose strade dell'Appennino Tosco-Emiliano che il sapiente dosaggio degli ingredienti è il frutto di una ricetta esemplare: il cambio automatico esalta il comfort della vettura, valorizzandone le doti da autentica Gt, ideale per i lunghi e veloci spostamenti autostradali, ma docile e rilassante nell'impiego quotidiano. E con in più la dote di quattro posti veri che non molte concorrenti possono vantare. Comodità e lusso, quindi, ma sempre in coerenza con un Dna che si è forgiato sulle piste (e con i trionfi) di mezzo mondo. Basta premere il pulsante "Sport" sulla console centrale e la musica cambia repentinamente: la vettura sfodera la grinta che ci si aspetta da una coupé del Tridente, favorita anche dall'assetto rivisitato e dalle gomme maggiorate (i cerchi sono ora da 20 pollici), e l'automatico messo a punto dalla Zf sfodera tempi di cambiata - nell'ordine di 100 millisecondi - degni di una sportiva pura. Nonostante la cultura automobilistica italiana (ed europea) induca a preferire in genere la maggior "brutalità" ispirata dai più nervosi passaggi di marcia del cambio meccanico elettroattuato della "S", la new entry sembra avere le carte in regola per convertire all'automatico anche gli appassionati più esigenti, perché in termini di prestazioni pure ha poco da imparare dalla più prestante "sorella": l'accelerazione 0-100 km orari richiede 5 secondi anziché 4,9, la velocità massima è la medesima (295 orari), ma grazie alla maggiore efficienza del sistema cambio-motore le emissioni di CO2 scendono da 387 a 354 g/km. Tutto questo a dispetto di una distribuzione dei pesi leg-

germente meno favorevole ai fini delle performance, visto che la nuova meccanica determina un carico del 51% sull'asse posteriore, rispetto al 53% della "S". La maggiore propensione all'impiego quotidiano alla quale non sono certo estranei i passaggi di marcia fluidi e privi di strappi, fa di questo modello il più equilibrato della famiglia. E chi proprio non vuole rinunciare al look muscoloso ha sempre a disposizione la Mc Sport Line, un insieme di modifiche tecniche ed estetiche (dettagli esterni e finiture interne specifiche) che nel complesso - ma i singoli elementi sono acquistabili separatamente - costituiscono un optional da 14.800 euro. Somma che non farà venire il mal di testa a chi è già pronto a sborsarne 123.372 pur di entrare in possesso dell'ultimo gioiello "automatico" del Tridente.

Redazione



ELIHO RSCG MILANO
www.peugeot.it

# CHOCOLATIER

Nuova 206 Plus con motore 1.1.  
Lasciati tentare per soli 7.950 €.

PEUGEOT RACCOMANDA TOTAL. Offerta soggetta a limitazione con rottamazione - www.peugeot.it - scade il 31/05/09. Prezzo riferito a Peugeot 206 Plus One Line 1.1, 3 porte con climatizzatore. A listino: 11.350 €; prezzo promozionato: 7.950 € chiavi in mano IPT esclusa, valido con usato da rottamare, grazie al contributo rottamazione dei Concessionari aderenti all'iniziativa e comprensivo degli incentivi statali in forza al D.L. n. 5/2009. Offerta non cumulabile con altre in corso. Immagine inserita a scopo illustrativo. Consumo carburante l/100 km: urbano da 5,4 a 8,0; extraurbano da 3,5 a 4,5; combinato da 4,2 a 5,7; emissioni CO2 g/km: da 112 a 135.

SOLO  
**7.950 €**  
con clima

### L'Enfant Terrible è tornata.

La nuova 206 Plus è più elegante, più moderna e con il nuovo motore 1.1 è ancora più economica nei consumi e più rispettosa dell'ambiente. Insomma, è "Plus" irresistibile in tutto, anche nel prezzo.

Nuova  
**206 Plus**  
ANCORA PLUS IRRESISTIBILE



# Mazda MX-5, un'icona della guida a cielo aperto

Si rinnova la Mazda MX-5, la sportiva giapponese che per due decenni è stata uno status symbol. La vettura presente nel Guinness dei Primati come la vettura sportiva a due posti più venduta in assoluto (attualmente a quota 850.000 unità). Nel corso degli ultimi due decenni MX-5 si è aggiudicata in totale 178 importanti premi automobilistici. Offerta in versione Soft Top e Roadster Coupé, la MX-5 di terza generazione cambia soprattutto sul frontale ma tutta la carrozzeria è stata aggiornata. Il

## 4 lustri di inattaccabile successo

litri è stato aggiornato con un aumento del massimo regime di giri. Offerto con cambio manuale a cinque o sei rapporti eroga sempre 118 kW/160 CV ed una coppia massima di 188 Nm. Anche se la coppia massima viene ancora erogata a 5.000 giri/min. La potenza



Facelift mette in mostra un paraurti anteriore risulta più aggressivo e maggiormente efficiente a livello aerodinamico. In esso è stata incorporata la tipica griglia a cinque punte di Mazda, ora incorniciata da fari anteriori di nuova concezione inclinati verso le punte superiori della griglia. Le lenti interne degli indicatori di direzione sugli angoli esterni di ciascun gruppo ottico anteriore ora sono di colore bianco, per una più alta qualità estetica. Le nuove cornici triangolari dei fendinebbia sui bordi inferiori dei paraurti integrato, sono incassate nella superficie del fascione e circondate da una spessa ghiera, per un aspetto accattivante e sportivo. Il gruppo motore-propulsore, il classico Mzr da 2,0

massima ora viene raggiunta a 7.000 giri/min. (300 giri/min. più elevata rispetto a prima), ed il massimo regime di giri adesso è di 7.500 giri/min. (500 giri/min. più elevato rispetto a prima) per rendere ancora più entusiasmante la guida sportiva. Per gli interni, il modello Facelift ha ereditato le forme ben delineate della versione di terza generazione, aggiornate però con nuovi materiali, particolari innovativi e combinazioni di colori per una sensazione di qualità più elevata. I sedili sono stati modificati per rafforzare ulteriormente la sensazione esclusiva di unione fra la vettura ed il conducente. Disponibili in opzione sedili sportivi Recaro bicolore, in pelle ed in Alcantara

## Autosport

39° RALLY VALLE D'AOSTA

# Secondo appuntamento del Trofeo Rally Clio R3 Top

Ormai è chiaro, il Trofeo Renault Clio Top 2009 vivrà su un grande equilibrio con epiche battaglie sul filo del secondo a beneficio dello spettacolo. In Valle D'Aosta, come al Rally 1000 Miglia, i 21 equipaggi a bordo delle indiatolate Renault non si sono risparmiati, raccogliendo

il gruppo dei 34 iscritti al Trofeo avrà a disposizione un kit "evoluzionario" messo a punto da Renault Sport. Il motore passerà da un regime massimo di 7.800 a 8.500 giri e la potenza salirà da 225 a circa 250 Cv. Assieme a questo step al motore, sarà possibile disporre di un impianto



do applausi a scena aperta. Lungo i 138 km della corsa, valevole come primo appuntamento del Trofeo Rally Asfalto, sono stati almeno cinque i "trofeisti" che fino all'ultima tornata di prove speciale potevano puntare alla vittoria. Stefano Bizzarri questa volta in coppia con Massimiliano Bosi, con la Clio del Team Munaretto, si è riconfermato il migliore ma solo dopo un'estenuante lotta. Dopo 10 prove speciali tiratissime il Toscano ha chiuso con 18,9 secondi di vantaggio su Ferrari e 31,9 secondi su Albertini, terzo come al debutto a Brescia. Bizzarri ha anche vinto la Classe R3 e la sua Clio è stata la prima auto a due ruote motrici. Una vittoria di classe impreziosita anche da un 11 posto assoluto che conferma le ottime prestazioni della New Clio R3 che ha staccato vetture più potenti e costose. Nel caso di Albertini, il giovane bresciano ha vinto anche la classifica Under 23. Per la prossima gara a Treviso (29 maggio)

to frenante Brembo ancora più prestazionale. Come dire la Clio R3 ambisce a mantenere la leadership tra le auto a due ruote motrici e la spettacolarità nel panorama sportivo.

### classifica Trofeo Renault Clio R3 Top (dopo la seconda gara):

- 1° Stefano Bizzarri 220 punti;
- 2° Albertini 200;
- 3° Torlasco e Ferrari 105;
- 5° Raschi e Tosini 85;
- 7° Bendotti e Gasperetti 65;
- 9° Storace e Asnaghi 55;
- 11° Cukurova e Sala a 45;
- 13° Bossi e Araldo 35;
- 15° Nobile e Runfolo 25;
- 17° Margaroli 15.

Ricordiamo che per la classifica finale saranno validi i 5 migliori risultati sulle 7 gare.

## ALESSANDRA LA FORLIVESE ALLA CONQUISTA DEL REGNO DI SPAGNA

Dopo una brillante stagione 2008 al volante di una Ferrari 430, Alessandra Neri salta la "barricata" e approda sul sedile della vettura sua avversaria sino a pochi mesi fa.

### Questo il calendario del Campionato di Spagna GT

- Valencia: 2-3 maggio (Già disputata)
- Jarama: 6-7 giugno
- Estoril (Portogallo): 18-19 luglio
- Albacete: 12-13 settembre
- Jerez: 17-18 ottobre
- Algarve (Portogallo): 7-8 novembre

La forte pilota ha concluso un eccellente accordo per gareggiare al fianco dell'esperto transalpino Patrick Caternet su di una Porsche GT3 RSR iscritta nella classe Super GT.

Nella foto: Alessandra Neri



## calcio serie B

SQUADRE	PT
1 Bari	73
2 Parma	68
3 Livorno	62
4 Brescia	60
5 Sassuolo	60
6 Empoli	59
7 Grosseto	57
8 Albinoleffe	55
9 Triestina	53
10 Vicenza	49
11 Ascoli	49
12 Piacenza	48
13 Pisa	47
14 Mantova	47
15 Cittadella	45
16 Frosinone	44
17 Rimini	43
18 Modena	42
19 Ancona	42
20 Salernitana	41
21 Avellino	37
22 Treviso	34

La Classifica non tiene conto del 39° turno

## 40° TURNO

16/05/09

- PISA-PIACENZA 15/5
- TRIESTINA-ANCONA
- MANTOVA-EMPOLI
- VICENZA-FROSINONE
- SASSUOLO-LIVORNO
- AVELLINO-TREVISO
- ASCOLI-SALERNITANA
- ALBINOLEFFE-RIMINI
- BARI-MODENA
- CITTADELLA-PARMA
- GROSSETO-BRESCIA 18/5

## serie D

girone E	
1 Lucchese	82
2 Sansepolcro	67
3 Gavoranno	64
4 Sestese	60
5 Deruta	59
6 Montevarchi	58
7 Arrone	58
8 Pontedera	54
9 Rieti	54
10 Cecina	49
11 Scandicci	49
12 Ponsacco	48
13 Orvietana	45
14 Forcoli	44
15 Sansovino	41
16 Fortis Juventus	40
17 Pontevecchio	39
18 Armando Picchi	33
19 Sangimignano	33
20 Massese	3

### girone G

1 Villacidrese	63
2 Tavolara	58
3 Gaeta	57
4 Viterbese	56
5 Arzachena	54
6 Cynthia	49
7 Boville Ernica	47
8 Budoni	45
9 Monterotondo	41
10 Astrea	41
11 Flaminia	38
12 Morolo	37
13 Lupa Frascati	37
14 Castelsardo	36
15 Ferentino	35
16 Guidonia	35
17 Civitavecchia	32
18 Calangianus	12

## eccellenza

girone A	
<b>CLASSIFICA</b>	<b>P G V N P F S</b>
Pomezia	76 33 23 7 3 77 23
Latina	74 33 22 9 2 62 27
Fidene	68 33 20 8 5 68 26
Anzulanino	68 33 20 8 5 61 30
C. L. Divino Amore	49 33 13 10 10 46 44
N. Tor Tire Teste	48 33 12 12 9 54 48
Pescatori Ostia	45 33 11 12 10 41 49
Cecchinea	44 33 10 14 9 41 39
Agnina	44 33 13 5 15 40 40
Ostia Mare	41 33 10 11 12 54 46
Fiumicino	39 33 10 9 14 34 48
Tanas Casalotti	38 33 9 11 13 43 52
Marta	35 33 7 15 11 30 40
Tomi in Sabina	31 33 8 7 18 27 53
Giada Maccarese	29 33 7 8 18 23 54
Flaminia Rignano	28 33 6 11 16 41 55
S. Marinella	24 33 5 9 19 21 56
Centro Italia	21 33 5 6 22 22 55

girone B	
<b>CLASSIFICA</b>	<b>P G V N P F S</b>
Pisoniano	66 33 18 12 3 56 32
Virtus Latina	65 33 18 11 4 53 21
Fondi	64 33 18 10 5 56 30
Fornia	59 33 17 8 8 58 32
Sora	54 33 13 15 5 42 36
Terracina	50 33 14 8 11 42 35
Vis Ardena	49 33 13 10 10 40 37
Albalonga	46 33 12 10 11 59 49
Priverno	44 33 12 8 13 49 48
Ciampino	44 33 12 8 13 50 53
Zagarolo	42 33 12 6 15 37 43
Paestrum	42 33 11 9 13 36 44
Meritana Jenne	38 33 9 11 13 27 35
Colleferro	37 33 11 5 17 38 45
Torrenova	33 33 8 9 16 30 47
Velletri	31 33 7 10 16 34 50
Almas Roma	26 33 5 11 17 32 62
Fonte Nuova	18 33 5 3 25 30 70



## calcio estero

### FRANCIA

SQUADRE	PT
O. Marsiglia	68
Bordeaux	68
Olympique Lionne	61
Paris Saint Germain	60
Tolosa	58
Lille	56
Rennes	54
Nizza	48
Auxerre	46
Monaco	43
Lorient	42
Grenoble	42
Valenciennes	40
Nancy	40
Le Mans	38
Caen 34	34
Sochaux	33
Nantes	33
St Etienne	33
Le Havre	24

### GERMANIA

SQUADRE	PT
Wolfsburg	60
Bayern Monaco	57
Hertha Berlino	56
Stoccarda	55
Amburgo	55
Borussia Dortmund	52
Schalke 04	49
Bayer Leverkusen	45
1899 Hoffenheim	45
Werder Brema	39
Colonia	35
Hannover 96	35
Eintracht F.forte	32
Bochum	28
Energie Cottbus	27
Arminia Bielefeld	26
Borussia M.	24
Karlsruhe	23

### INGHILTERRA

SQUADRE	PT
Manchester United	80
Liverpool	77
Chelsea	74
Arsenal	68
Aston Villa	58
Everton	56
West Ham	48
Manchester City	47
Fulham	47
Tottenham	47
Wigan Athletic	42
Bolton	39
Stoke City	39
Portsmouth	38
Blackburn	37
Sunderland	35
Hull City	34
Newcastle	31
Middlesbrough	31
West Bromwich Albion	28

### SPAGNA

SQUADRE	PT
Barcellona	85
Real Madrid	78
Siviglia	60
Valencia	56
A. Madrid	55
Villarreal	55
D. La Coruña	53
Málaga	51
Maiorca	45
Almeria	43
A. Bilbao	41
R. Valladolid	41
Racing	39
Espanyol	38
Real Betis	37
Osasuna	36
Getafe	34
Sporting Gijon	34
Recreativo	33
Numancia	31

# GROENLANDIA, LA PIU' GRANDE ISOLA DEL PIANETA

Scoperta nel 982 dal norvegese Erik il Rosso partito dall'Islanda, e poi colonizzata da vichinghi norvegesi. I suoi due figli all'inizio del 1000 si spinsero ancora più ad ovest, arrivando a scoprire Terranova e la baia del fiume San Lorenzo in Canada, cioè a scoprire l'America cinque secoli prima di Colombo. La Groenlandia non è uno stato sovrano, ma una contea autonoma della Danimarca, nazione con la quale ha sempre avuto un rapporto di sussidiarietà. Oltre alla pesca e alla caccia, le sue risorse sono rappresentate da ingenti giacimenti minerari, soprattutto zinco, piombo e uranio. Nel nord-ovest si estende per una superficie pari ad un terzo dell'isola il maggior parco nazionale del mondo, protetto dall'Unesco come riserva della biosfera, ma anche il meno accessibile in quanto raggiungibile solo con un lungo volo in aereo privato; ospita a terra orsi bianchi, bue muschiate, renne, caribù, lupi, volpi e lepri artiche e uccelli, in mare merluzzi, salmoni, foche, trichechi, narvali e balene, dalle orche al beluga bianco. Ubicata assai più vicino all'America settentrionale che non all'Europa, a cui appartiene geograficamente e politicamente, la Groenlandia è la maggior isola del pianeta (grande sette volte l'Italia) e anche il paese abitato più freddo, in quanto l'85% del territorio - quasi tutto compreso oltre il Circolo Polare Artico - risulta coperto da una

coltre perenne di ghiaccio spessa anche alcuni chilometri, iniziata a formarsi ben 3 milioni di anni orsono; solo il settore meridionale, grande poco più dell'Italia, offre una tundra ricoperta da rododendri, ginepri e betulle nane, oltre che da muschi e licheni, capace però durante la breve estate artica di riempirsi di fiori e di bacche e di alimentare un po' di pecore, oltre a giustificare il suo nome di terra verde impostole, invero piuttosto impropriamente, dai suoi scopritori. Tutti i pochi centri abitati, compreso il capoluogo Godthab o Nuuk, un paesotto di 14 mila abitanti (su un totale di 56 mila e una densità dello 0,03%, la più bassa della terra), si trovano sulla costa occidentale riscaldata da correnti marine atlantiche, mentre quella orientale risulta inaccessibile per gran parte dell'anno a causa del ghiaccio prodotto da una corrente fredda che scende dal Mar Glaciale Artico. L'imponente e pesantissima massa glaciale che ricopre quest'isola rocciosa e montuosa, lunga 2.650 km e larga fino a 1.200, ha prodotto uno schiacciamento al centro che scende a -360 m sotto il livello del mare e un innalzamento nel settore orientale fino a 3.700 m di altezza, con canali e profondi fiordi che portano al mare lingue di ghiaccio, presto trasformate in enormi iceberg galleggianti sulle acque. È stato calcolato che se tutti i ghiacci della Groenlandia si sciogliessero, gli oceani di tutto il mondo si

innalzerebbero di ben 7 m, con conseguenze davvero catastrofiche. La Groenlandia è la terra degli Inuit, uno dei due ceppi del popolo artico degli Eschimesi, 100 mila persone suddivise oggi tra Alaska, Nord Canada e Siberia russa, di origini mongoliche emigrate a queste latitudini dall'Asia centrale ancora in epoca preistorica, di bassa statura, tozzi, con arti corti, faccia appiattita ed occhi a mandorla. Per millenni, e fino a pochi decenni fa, erano cacciatori e pescatori nomadi vestiti di pellicce di animali che vivevano d'estate sotto tende di pelli e d'inverno negli igloo, costruzioni



sferiche a base circolare erette con blocchi di ghiaccio a cui si accede da un basso cunicolo, dove dormivano su pellicce cucinando carne e



terra su slitte trainate da mute di cani e in mare su kayak di pelli. Taciturni e solitari, vivono in piccole famiglie assai solidali le une con le altre, sanno sfruttare con perizia ogni risorsa offerta da un ambiente povero e ostile, rispettano con rigore la natura, sono animati con ottime conoscenze astronomiche e si orientano con le stelle. Oggi vivono in gran parte in piccoli villaggi sulla costa, continuando però a praticare le attività tradizionali. Ma è anche la terra del sole di mezzanotte in estate, quando una luce perenne rischiara giorno e notte, delle lunghe notti polari invernali, prive di luce per settimane, del suggestivo spettacolo delle aurore boreali, con veli di luci incredibilmente

colorate, e della sorprendente esperienza data dalle cosiddette Fate Morgane, dove i riflessi di acqua, ghiaccio e neve provocano nella visione irreali come città inesistenti, verdi foreste e velieri naviganti sui ghiacci, come i miraggi nei deserti. E per finire la terra dei maggiori ghiacciai dell'emisfero settentrionale, molti dei quali scendono in mare con una velocità giornaliera di 20-30 m e fronti di chilometri dai quali si staccano con sinistri frastuoni mastodontici iceberg galleggianti alti fino a 100 metri, quindi profondi un chilometro, come nella suggestiva baia di Disko, chiamata la "città degli iceberg" e protetta dall'Unesco come Patrimonio dell'Umanità.

## AL VIA IL GIRO DEL CENTENARIO

- 9 Maggio-Sabato -1° Tappa LIDO DI VENEZIA (cronometro a squadre) 20,5Km
- 10 Maggio-Domenica -2° Tappa JESOLO - TRIESTE 156Km
- 11 Maggio-Lunedì -3° Tappa GRADO - VALDOBBIADENE 198Km
- 12 Maggio-Martedì -4° Tappa PADOVA - SAN MARTINO DI CASTROZZA 162Km
- 13 Maggio-Mercoledì -5° Tappa SAN MARTINO DI CASTROZZA - ALPE DI SIUSI 125Km
- 14 Maggio-Giovedì -6° Tappa BRESSANONE / BRIXEN - MAYRHOFEN (AUT) 248Km
- 15 Maggio-Venerdì -7° Tappa INNSBRUCK (AUT) - CHIAVENNA 244Km
- 16 Maggio-Sabato -8° Tappa MORBEGNO - BERGAMO 209Km
- 17 Maggio-Domenica -9° Tappa MILANO SHOW 100 163Km
- 18 Maggio-Lunedì -Riposo
- 19 Maggio-Martedì -10° Tappa CUNEO - PINEROLO 262Km
- 20 Maggio-Mercoledì -11° Tappa TORINO - ARENZANO (GENOVA) 214Km
- 21 Maggio-Giovedì -12° Tappa SESTRI LEVANTE - RIOMAGGIORE (Cr. Individuale CINQUE TERRE) 60,6Km
- 22 Maggio-Venerdì -13° Tappa LIDO DI CAMAIORE - FIRENZE 176Km
- 23 Maggio-Sabato -14° Tappa CAMPI BISENZIO - BOLOGNA (San Luca) 172Km
- 24 Maggio-Domenica -15° Tappa FORLI' - FAENZA 161Km
- 25 Maggio-Lunedì -6° Tappa PERGOLA - MONTE PETRANO 237Km
- 26 Maggio-Martedì -Riposo
- 27 Maggio-Mercoledì -17° Tappa CHIETI - BLOCKHAUS 83Km
- 28 Maggio-Giovedì -18° Tappa SULMONA - BENEVENTO 182Km
- 29 Maggio-Venerdì -19° Tappa AVELLINO - VESUVIO 164Km
- 30 Maggio-Sabato -20° Tappa NAPOLI - ANAGNI 203Km
- 31 Maggio-Domenica -21° Tappa ROMA (Cronometro individuale) 14,4Km



## Il tirolese presente alla partenza

Un plotone di tirolesi partito giovedì 7 maggio 2009 da Mayrhofen e, superato il Gerlospass 1507 m e via Felbertauern 1650 m, prima tappa a Lienz (137 km). Il giorno dopo, seconda tappa (156 km) con altri due passi, il Gailbergsattel 982 m e il Monte Croce Carnico 1357 m, fino a Pordenone. Giunti a Vene-

(il 14 maggio 2009) per ripartire il giorno dopo da Innsbruck. Proprio perché l'offerta ciclistica del Tirolo è davvero notevole, con circa 750 km di itinerari ciclistici segnalati, circa 4.000 km di percorsi di mountain bike e con migliaia e migliaia di appassionati, questa è una festa che i tirolesi non potevano lasciarsi sfug-



zia, hanno testato insieme al grande campione Francesco Moser il primo pezzetto di Giro d'Italia percorrendo il primo giro dell'anello a cronometro, quasi a inaugurarlo. Accolti dal patron della corsa, Angelo Zomegnan. Il Giro d'Italia, che ha sconfinato in Tirolo già quattro volte nella storia (1988, 1994, 2006, 2007), anche quest'anno in occasione della sua centesima edizione arriverà con una tappa a Mayrhofen

gire. E così hanno pensato di mandare a Venezia una folta delegazione di ciclisti, per sostenere questa grande e storica iniziativa già alla sua partenza e per contagiare anche del proprio entusiasmo la tifoseria degli sportivi italiani.

**Info: Ente Nazionale Austriaco per il turismo**  
Via Sallustiana, 23 00187 Roma  
Tel. 06-4827387



Coppi



Bartali



Armstrong

**L'ECO DELLA STAMPA**  
dal 1901 ritaglia l'informazione.

Per informarVi su ciò che la stampa scrive sulla Vostra attività o su un argomento di Vostro interesse.

Per informazioni: Tel. (02) 76.110.307 r.a. - Fax 76.110.346



## in TV l'11 maggio 2009

**Rai Uno** | tel. 199.123.000  
www.raifuno.it

- 10:00 Arrivo di Papa Benedetto XVI a Tel Aviv ALTRI
- 10:30 Unomattina ATTUALITÀ
- 10:50 Appuntamento al cinema NOTIZIE
- 11:00 Occhio alla spesa ATTUALITÀ
- 11:25 Che tempo fa NOTIZIE
- 11:30 Tg1 NOTIZIE
- 12:00 La prova del cuoco VARIETÀ
- 13:30 Tg1 NOTIZIE
- 14:00 Tg1 Economia NOTIZIE
- 14:10 Verdetto Finale ATTUALITÀ
- 15:10 Festa italiana VARIETÀ
- 16:30 Che tempo fa NOTIZIE
- 16:35 Tg Parlamento NOTIZIE
- 16:40 Visita del Papa al Museo di Yad Vashem ALTRI
- 17:30 La vita in diretta ATTUALITÀ
- 18:50 L'eredità QUIZ
- 20:00 Tg1 NOTIZIE
- 20:30 Affari tuoi VARIETÀ
- 21:10 L'uomo che cavalcava nel buio TV MOVIES
- 23:15 Tg1 NOTIZIE
- 23:20 Porta a Porta TALK SHOW

**Rai Due** | tel. 199.123.000  
www.raidue.it

- 06:25 Italian Academy 2 VARIETÀ
- 06:55 Quasi le sette ALTRI
- 07:00 Cartoon Flakes ALTRI
- 09:30 Protestantesimo ALTRI
- 09:55 Meteo 2 NOTIZIE
- 10:00 Tg2 punto.it ATTUALITÀ
- 11:00 Insieme sul Due ATTUALITÀ
- 13:00 Tg2 Giorno NOTIZIE
- 13:30 Tg2 Costume e società NOTIZIE
- 13:55 Medicina 33 ALTRI
- 14:00 Italian Academy 2 VARIETÀ
- 15:00 Italia allo specchio ATTUALITÀ
- 16:15 Ricomincio da qui TALK SHOW
- 17:20 Presa diretta ALTRI
- 18:00 Meteo 2 NOTIZIE
- 18:05 Tg2 Flash NOTIZIE
- 18:10 Rai Tg Sport NOTIZIE
- 18:30 Tg2 NOTIZIE
- 19:00 Piloti SERIAL
- 19:30 Squadra Speciale Lipsia SERIAL
- 20:30 Tg2 NOTIZIE
- 21:05 Ricominciamo TALK SHOW
- 23:10 Tg2 NOTIZIE
- 23:15 Tg2 Punto di vista ATTUALITÀ
- 23:25 Scorie VARIETÀ

**Rai Tre** | tel. 199.123.000  
www.raitre.it

- 09:20 Cominciamo bene Prima ATTUALITÀ
- 10:00 Cominciamo bene ATTUALITÀ
- 12:00 Tg3 - RaiSport notizie - Meteo 3 NOTIZIE
- 12:25 92° Giro d'Italia - Si Gira SPORT
- 12:45 Le storie - Diario Italiano ATTUALITÀ
- 13:05 Terra Nostra SERIAL
- 14:00 Tg Regione - Tg Regione Meteo NOTIZIE
- 14:20 Tg3 NOTIZIE
- 14:45 Meteo 3 NOTIZIE
- 14:50 TgR Leonardo ALTRI
- 15:00 TgR Neapolis ATTUALITÀ
- 15:10 Tg3 Flash L.I.S. ATTUALITÀ
- 15:15 92° Giro d'Italia SPORT
- 17:50 92° Giro d'Italia - Processo alla tappa SPORT
- 18:10 Cose dell'altro Geo ATTUALITÀ
- 18:15 Geo&Geo ATTUALITÀ
- 19:00 Tg3 NOTIZIE
- 19:30 Tg Regione - Tg Regione Meteo NOTIZIE
- 20:00 Blob VARIETÀ
- 20:10 Agrodolce SERIAL
- 20:35 Un posto al Sole SERIAL
- 21:05 Tg3 NOTIZIE
- 21:10 Agente 007 - Moonraker: Operazione spazio FILM
- 23:20 Replay SPORT

**RETE 4** | tel. 199.75.77.82  
www.retequattro.it

- 07:10 Quincy SERIAL
- 08:10 Hunter SERIAL
- 09:00 Nash Bridges SERIAL
- 10:10 Febbre d'amore SERIAL
- 10:30 Ultime dal cielo SERIAL
- 11:30 Tg4 NOTIZIE
- 11:35 Vie d'Italia - Notizie sul traffico ATTUALITÀ
- 11:40 Un detective in corsia SERIAL
- 12:25 Distretto di polizia 3 SERIAL
- 13:25 Anteprima Tg4 NOTIZIE
- 13:30 Tg4 - Meteo 4 NOTIZIE
- 14:00 Sessione pomeridiana: Tribunale di Forum TALK SHOW
- 15:10 Wolff un poliziotto a Berlino SERIAL
- 16:20 Sentieri SERIAL
- 16:30 La meravigliosa Angelica FILM
- 18:45 Anteprima Tg4 NOTIZIE
- 18:55 Tg4 - Meteo 4 NOTIZIE
- 19:35 Tempesta d'amore SERIAL
- 20:30 Walker Texas Ranger SERIAL
- 21:10 Il Comandante Florent - Terapia terminale TV MOVIES
- 23:15 Cinema Festival NOTIZIE
- 23:20 Sono pazzo di Iris Blond FILM

**CANALE 5** | tel. 199.75.77.82  
www.canale5.it

- 03:05 Velluto blu FILM
- 05:15 Mediashopping ALTRI
- 05:30 Tg5 Notte - Meteo 5 NOTIZIE
- 06:00 Tg5 Prima Pagina NOTIZIE
- 07:50 Traffico - Meteo 5 ATTUALITÀ
- 07:55 Borsa e Monete NOTIZIE
- 08:00 Tg5 Mattina NOTIZIE
- 08:40 Mattino Cinque ATTUALITÀ
- 11:00 Forum VARIETÀ
- 13:00 Tg5 - Meteo 5 NOTIZIE
- 13:40 Beautiful SERIAL
- 14:10 Centovetrine SERIAL
- 14:45 Uomini e Donne TALK SHOW
- 16:15 Pomeriggio Cinque ATTUALITÀ
- 18:50 Chi vuol essere milionario QUIZ
- 20:00 Tg5 - Meteo 5 NOTIZIE
- 20:30 Striscia la notizia VARIETÀ
- 21:10 I Cesaroni 3 SERIAL
- 22:20 I Cesaroni 3 SERIAL
- 23:30 Matrix TALK SHOW

**ITALIA 1** | tel. 199.75.77.82  
www.italiauno.it

- 09:00 Willy il principe di Bel Air SERIAL
- 09:25 Xena: Principessa guerriera SERIAL
- 10:20 Baywatch SERIAL
- 11:15 Supercar SERIAL
- 12:15 Secondo voi ATTUALITÀ
- 12:25 Studio Aperto - Meteo NOTIZIE
- 13:00 Studio Sport NOTIZIE
- 13:35 MotoGP Quiz QUIZ
- 13:40 Dragon Ball GT SERIAL
- 14:05 Detective Conan BAMBINI
- 14:30 I Simpson SERIAL
- 15:00 Ragazze nel pallone FILM
- 16:55 Hannah Montana SERIAL
- 17:40 SpongeBob BAMBINI
- 18:00 Bakugan Battle Brawlers BAMBINI
- 18:15 Gormiti - Il ritorno dei signori... BAMBINI
- 18:30 Studio Aperto - Meteo NOTIZIE
- 19:00 Studio Sport NOTIZIE
- 19:30 I Simpson SERIAL
- 19:50 Camera Café Ristretto SERIAL
- 20:05 Camera Café SERIAL
- 20:30 La ruota della fortuna QUIZ
- 21:10 2 Fast 2 Furious FILM
- 23:20 X-Men 2 FILM

**LA7** | tel. 06.355.84.777  
www.lasette.it

- 07:00 Omnibus La7 ATTUALITÀ
- 09:15 Omnibus Life ATTUALITÀ
- 10:10 Punto Tg ATTUALITÀ
- 10:15 2 minuti un libro ALTRI
- 10:20 Movie flash NOTIZIE
- 10:25 Il tocco di un angelo SERIAL
- 11:25 Movie flash NOTIZIE
- 11:30 Matlock SERIAL
- 12:30 Tg La7 NOTIZIE
- 12:55 Sport 7 NOTIZIE
- 13:00 L'ispettore Tibbs SERIAL
- 14:00 6 gendarmi in fuga FILM
- 16:00 Movie flash NOTIZIE
- 16:05 Relic Hunter SERIAL
- 17:05 Atlantide ALTRI
- 19:00 Jag SERIAL
- 20:00 Tg La7 NOTIZIE
- 20:30 Otto e mezzo TALK SHOW
- 21:10 L'infedele TALK SHOW
- 23:30 Delitti ALTRI

**Direttore responsabile**  
Anselmo Baffigi  
**Registr. Tribunale**  
di Roma n. 9445  
del 21.10.1963

**Editore**  
PUBIECO s.r.l.

**Fotocomposizione**  
e stampa  
**C. S. R. Soc. Coop.**  
Via Alfana 39, Roma  
P.I. 10134790582  
Tel. 06.33.055.200  
Stampato con carta  
riciclata

## teatro

<p><b>AGORA</b> Piazza Santa Chiara 14 Tel. 06/874167 L'ultimo incubo di Edgar Allan Poe scritto e diretto da Biagio Proietti. Ore 21.</p> <p><b>AMBRA JOVINELLI</b> Via G. Pepe 41/47 Tel. 06/4340262 Riposa</p> <p><b>ARGENTINA TEATRO DI ROMA</b> Largo Argentina Tel. 06/6840001 L'anima buona di Sezuan di B. Brecht con Mariangela Melato. Regia di F. Bruni e E. De Capitani. Ore 7.</p> <p><b>ARGOT</b> Via Nobile del Grande 27 Tel. 06/508111 V.S.A. valise senza analisi di Carlo Bernini. Libretto tratto da L.M. Bialystok e P. de Assis Procoli. Mario Scapugno, Giulio Sisti. Ore 21. presenta una distribuzione</p> <p><b>BELLI</b> Piazza Santa Agnolina 11/A Tel. 06/594975 Jennifers A. Fae con P. Sebastiani, M. Tocca, A. Gaudio, M. Di Chiara, V. Zocci. Regia di A. Fae. Ore 21.</p> <p><b>BRANCACCIO</b> Via Mentana 244 Tel. 06/629430 Io ballo 'til musical di C. Simonini. Regia di C. Simonini. Ore 21.</p> <p><b>COLOSSEO</b> Via Caspo d'Arca 29 Tel. 06/704952 Sala Grande: Planet (Duo) Concerto di danza, musica e poesia. Coreografia ed interpretazione di R. Caputo e F. Seneca. Musiche di John Cage, R. Britten, A. Sanclausi. Ore 21.</p> <p><b>DEI SATIRI</b> Via di Giocostanza 18 Tel. 06/871839 Sala A: Il mondo è donna... pre-mo-mande con Carlo Cassini. Ore 21.</p> <p><b>DE SERVI</b> Via del Monte 22 Tel. 06/736130 Bambini di A. Baricelli e M. La Gioiella con F. Basso, M. Betti, M. De Giorgio, C. Campagna, V. La A. Mariani, E. Mariani, M. Turcato, L. Queneri e A. Maracchini. Regia di M. La Gioiella. Ore 21.</p>	<p><b>DEI COMICI</b> Piazza Santa Chiara 14 Tel. 06/874167 Una semicissima tragedia di G. Gallo con G. Gallo, M. Gallo. Regia di G. Gallo. Ore 21.</p> <p><b>DELLA COMETA</b> Via del Teatro di Marcello 4 Tel. 06/784380 Settebanca di D. Simonone con G. De Laurentis, R. Formis, S. Brogi, F. Dalla Corte, C. De Ruggeri, R. Borsari, P. Perinelli. Regia di C. Bocciarelli. Ore 21.</p> <p><b>DELL'ANGELO</b> Via S. de Salfi Bon 19 Tel. 06/7510271 Pugilli di A. Caroti con A. Avallone, M.C. Ricci. Regia di A. Avallone. Ore 21.</p> <p><b>DELLE MUSE</b> Via Forlì 43 Tel. 06/4223949 Case Turche di S. Foglioli con Lucia Modugno, M. Bordini, M. Lombraro, A. Grieco. Regia Lucia Modugno. Ore 21.</p> <p><b>DELL'OROLOGIO</b> Via de' Filippini 17/A Tel. 06/6839735 Sala Gessem: Giulio Cesare è morto te-sto, interpretazione e regia di Fabio Carvillat. Ore 21.30. Sala Grande: Il triangolo degli schiavi - I lavoratori clandestini in Italia di e con Lidia Piccini. Ore 21. Sala Arzuffi: Via merite e misfatti del 1799 di e con A. Sessa, F. P. di D. Carrara. Ore 21.30. Sala C. Gio: Being Hamlet - La genesi di A. Favella, F. Mignani e L. Ferri. Regia di F. Mignani e L. Ferri. Ore 21.30.</p> <p><b>DUE</b> Via di Nicola 37 Tel. 06/798259 Nel segno della bilancia di A. Nicotri. Regia di G. Guardigli con S. Germano. Ore 21.</p> <p><b>ELISEO</b> Via Nazionale 183/E Tel. 06/482114 Silabari di P. Poli da G. Paris con L. Altavilla, A. De Filippo, A. Garbinetti, G. Siniscalco. Regia di P. Poli. Ore 20.45.</p> <p><b>FUGLIE</b> Piazza Euclidea 34/A Tel. 06/825111 Agenzia Cuori Smariti di Cristina Pennacchi. Regia Paolo Mellucci. Ore 20.45.</p> <p><b>FURIO CAMILLO</b> Via Cavillo 44 Tel. 06/7616026 La vera storia di La storia vera di G. Riggi con G. Riggi, R. Castelluzzo, A. Lancioni. Ore 21.</p>	<p><b>IL PUFF</b> Via Gig Zanzotto 4 Tel. 06/5610721 Il VASCELLO</p> <p>Via G. Carini 72/78 Tel. 06/6891021 Il VASCELLO</p> <p>Via Montebello 14 Tel. 06/522934 NINO MANFREDI</p> <p>Via de' Pallottini 13 Tel. 06/522934 NINO MANFREDI</p> <p><b>PETROLINI</b> Via Rubattino 5 Tel. 06/574888 Sala Petrolini: Pensione Liberty di F. Fiorentini. Regia di Federico Tiberti. Ore 21. Sala Teatro: Prezzi ancora Sam di W. Allen con G. Carlotto e V. Marzulli. Regia di G. Quattrocchi. Ore 21. Sala Magnani: Melodie romane - canzoni, serenata, stornelli con P. Galli, S. Fini. Sabato 9. Ore 18.</p> <p><b>PICCOLO ELISEO</b> Via Nazionale 183 Tel. 06/482114 Semplicemente complicato di T. Bernhard. Interpretazione U. Gardini con S. Santopaga. Regia di C. Libe. Ore 20.45.</p> <p><b>PRATI</b> Via degli Sciglioni 88 Tel. 06/5940503 Madama Sarganella di E. Scarpato. Regia di F. Gravina. Ore 21.</p> <p><b>QUARTICCIOLLO</b> Via D'Azuni 8 Tel. 06/4549705 Matthew Ship Pasquale immanità Due in concerto. Sabato 9. Ore 21.</p> <p><b>QUIRINO</b> Via delle Vergini 7 Tel. 06/746285 Martore di G. Maritelli con P. Villari, D. Scatoli con la partecipazione di G.M. Severini. Regia di M. Panici. Ore 20.45.</p>	<p><b>SALA UMBERTO</b> Via della Mercede 50 Tel. 06/574753 Gli Innamorati di C. Goldoni con D. Russo, A. De Marco, D. De Luca, A. D'Amico, P. Labate, G. Alcega, S. Esposito, M. Garavito, S. Garrino, M. Romolo. Regia di G. Russo. Ore 21.</p> <p><b>SALONE MARGHERITA</b> Via dei due Mazzini 75 Tel. 06/736282 Eleganza nel paese del grigio spettacolo di arte, moda, musica, illustrazione e danza. Sabato 9. Ore 21.</p> <p><b>SISTINA</b> Via Sistina 129 Tel. 06/4202711 Lady Oscar, Françoise, Versailles Rock Drama opera ispirata al romanzo Versailles no baron di Ryoko Koda. Regia di A. Palotto. Venerdì 8. Ore 21.</p> <p><b>TEATRO OLIMPICO</b> Piazza G. de Fabritiis 17 Tel. 06/325991 Bollywood - The Show regia di Toby Gough presentato da Semmel Concerts &amp; WebCo. Concerto. Ore 21.</p> <p><b>TESTACCIO</b> Via R. Gessi 8 Tel. 06/575482 Sala Grande: L'abbiamo già fatto con Danilo De Santis, Francesca Milani, Virginia Refeade. Ore 21.</p> <p><b>TORDINOMA</b> Via degli Acquasparta 16 Tel. 06/8803950 Schegge d'Autore - il Festival Della Drammaturgia Italiana - IX ed. Dir. Renato Giordano presentato da Eup &amp; Seed con Best 72. Fino al 24 maggio.</p> <p><b>VALLE</b> Via del Teatro Val e 21 Tel. 06/8883794 La natura delle cose del De Pisis. Natura di Lucrezio, regia, coreografie e scene di Virgilio Sisti. Martedì 13. Ore 20.45.</p> <p><b>VITTORIA</b> Piazza S. Maria Liberatrice 8 Tel. 06/540170 Outlet di e con Cinzia Lucare. Ore 21.</p>
---	--	--	---

# NON C'E' DUE SENZA... STRESS! al TEATRO PETROLINI

di Andy DE PAOLIS

Si sono concluse al Teatro Petrolini di Roma le repliche della commedia NON C'E' DUE SENZA... STRESS!, un grande successo comico, scritto da Salvatore Scirè, giunta ormai al suo quarto allestimento nella Capitale dal 1999. Si tratta di un'opera di grande impatto, coinvolgente, che si sviluppa tutta in un unico crescendo. Non è un caso che da oltre un anno la commedia è anche in tournée, nelle piazze della Sicilia occidentale, grazie ad un allestimento curato dalla compagnia Teatro Smile di Marsala. Il lavoro, che abbiamo apprezzato sul palcoscenico del Teatro Petrolini, per la regia dell'Autore, ci racconta una storia bizzarra e apparentemente assurda... ma non troppo! Almeno così ci dicono in molti! E' la storia di due amiche, che hanno sempre diviso tutto, nella vita... anche gli uomini; ovviamente per gioco! Purtroppo, entrambe si innamoreranno dell'ultimo della serie e così cominciano i problemi, i contrasti, le liti senza esclusioni di colpi. Una situazione paradossale (le due protagoniste dividono anche la casa!) si sviluppa con un andamento quasi simmetrico, tra gelosie incrociate, insoddisfazioni, reciproche diffidenze e competizioni a tutto campo, con travolgenti e intensi ritmi di comicità, fino alla inattesa conclusione in cui, come è buona norma, non mancherà la sorpresa finale!

Piacevole la regia dell'Autore, che sa esaltare al meglio la sua opera. Bravi tutti gli attori: come sempre convincente la prova di Andrea Villanetti, (il giovanotto "conteso"), ormai totalmente a suo agio nei ruoli comici, mentre le "socie-rivali" sono interpretate con lusinghieri risultati da due

giovani e promettenti attrici, Valeria Ascione e Veronica Ceccarelli; gradevole Ester Albano nel suo ruolo di partecipazione, piccolo ma quanto mai essenziale nella conclusione della storia!!!!



## Auditorium Parco Della Musica

Fondazione musica per Roma

**Martedì 12 maggio**  
"JAZZAID"  
AIUTIAMOLI A RICOSTRUIRE  
MARATONA IN JAZZ PER LA RACCOLTA DI FONDI DESTINATI ALLA RICOSTRUZIONE DI TEMPERA, PAESE ABRUZZESE COLPITO DAL RECENTE TERREMOTO  
Sala Sinopoli ore 20  
Biglietto unico 15 euro  
Tutto l'incasso della serata sarà devoluto al Comitato Promotore Tempera

**Mercoledì 13 maggio**  
Pacifico  
"Dentro ogni casa tour"  
Teatro Studio ore 21  
Biglietti: 15 euro (riduzioni del 25% con Parco della Musica card)

**Venerdì 15 maggio**  
Donne & Note  
Chiara Civallo  
Sala Petrasari ore 21  
Biglietti: 15 euro (riduzioni del 25% con Parco della Musica card)

**Venerdì 15 maggio**  
Contemporanea  
"Exotica"  
Sufi Night 1  
Musiche eseguite da Confraternita Gnawa Issawa di Casablanca, Kiki Dellisanti, Gregorio Di Trapani, Luca Congedo, Roberto Pellegrini, Gianluca Ruggeri, Fulvia Ricevuto percussioni  
Tonino Battista direttore programma  
- Lila, cerimonia rituale trance in onore dell'Iman Sheikh Boullila (Maestro Sufi della Notte)  
- Exotica di Mauricio Kagel  
produzione Fondazione Musica per Roma  
in coproduzione con IUC Istituzione Universitaria Concerti  
Teatro Studio ore 21  
Biglietto unico: 15 euro (riduzioni del 25% con Parco della Musica card)

**Sabato 16 maggio**  
Donne & Note  
Rokia Traoré  
Sala Sinopoli ore 21  
Biglietti: 20 euro (riduzioni del 25% con Parco della Musica card)

**Sabato 16 maggio**  
Contemporanea  
"Trance"  
Sufi Night 2  
Cerimonia sacra per il Santo Sufi Shah Jamal  
Persephassa di Iannis Xenakis  
Goonga and Mithu Sain's dhol drumming  
PMCE Parco della Musica Contemporanea Ensemble  
Antonio Caggiano, Fulvia Ricevuto, Fabrizio Bartolini, Antonino Errera, Flavio Tanzi, Vito Amato percussioni  
Una produzione Fondazione Musica per Roma in collaborazione con World Performing Art di Lahore, Conservatori di Trapani e Frosinone, Ass. Musicale Etna  
Biglietti: 15 euro (riduzioni del 25% con Parco della Musica card)

**Domenica 17 maggio**  
Lezioni di Storia  
Michelle Perrot  
"Donne e Uomini di fronte al potere della storia"  
Sala Sinopoli ore 11  
BIGLIETTI ESAURITI

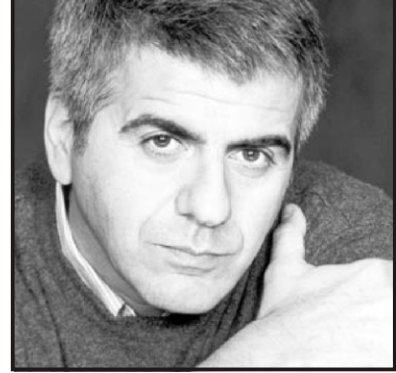
**Domenica 17 maggio**  
JAMMIN'  
Brunch domenicale con concerto LUDOVICA MANZO 4tet  
Ludovica Manzo - voce  
Marco Bonini - chitarra  
Riccardo Gola - contrabbasso  
Alessandro Marsi - batteria  
Bart ore 12  
Auditorium Parco della Musica

**INFO: Tel. 06-80241281**  
www.auditorium.com

Fino al 17 maggio 2009

## Piccolo Eliseo Patroni Griffi presenta STEFANO SANTOSPAGO in SEMPLICEMENTE COMPLICATO di Thomas Bernhard regia Cesare Lievi

Semplicemente complicato (Einfach kompliziert) dello scrittore austriaco Thomas Bernhard è andato in scena la prima volta nel 1986 allo Schillertheater di Berlino con il grande attore tedesco Bernhard Minetti. Un anziano ex-attore vive recluso in uno squallido appartamento invaso dai topi. Le sue giornate trascorrono nella desolata attesa del nulla, mentre un irrefrenabile flusso di coscienza lo riporta continuamente dinanzi al proprio fallimento artistico ed esistenziale. L'unico rapporto col mondo è rappresentato da una bambina che viene a trovarlo due volte a settimana per portargli del latte. Nel dialogo con se stesso, il protagonista esprime tutto il risentimento e il disincanto per una vocazione che non ha saputo mai sintonizzarsi sulla vita reale e che si è nutrita di illusioni e di troppa filosofia. Nella solitudine del suo misero appartamento, il vecchio attore può ancora indossare la corona di Riccardo III o declamare i versi di Prospero, ma nessuno sarà più disposto ad ascoltarlo.





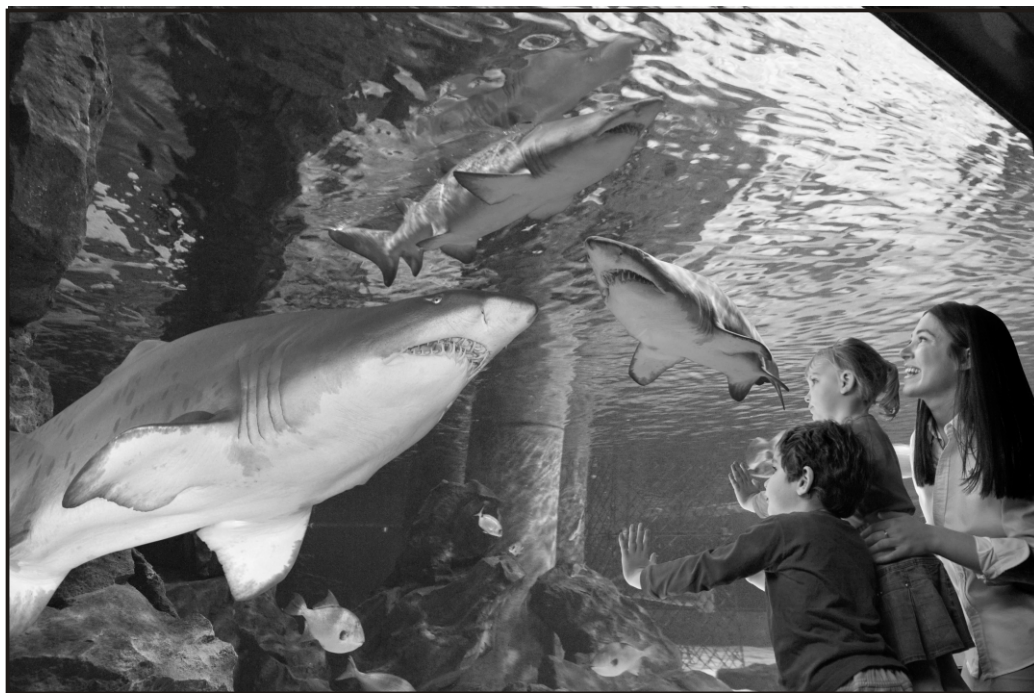
# ACQUARIO DI CATTOLICA

## AVANGUARDIA FUTURISTA E MARE

di Carla GUIDI

L'Acquario di Cattolica è una struttura collocata in una grande area geografica di forte valore turistico, culturale ed ambientale. Il grande parco "Le Navi" infatti è dislocato su un'area di oltre 140.000mq, tra due fiumi, sulla spiaggia davanti al mare e gli edifici, nati nel 1932 come colonia marina, erano stati progettati a formare come "una vera flotta navale pronta al varo", una nave ammiraglia al centro (il refettorio) - e due coppie di siluri disposte ai lati - (i dormitori). Il progetto rappresentava l'elemento che per l'avanguardia futurista era sinonimo di modernità, velocità e progresso. Ristrutturata nel 1999 per volere del Comune di Cattolica, e tutelata dalla Soprintendenza ai Beni Ambientali ed Architettonici di Ravenna, rappresenta oggi un bene unico nel suo genere essendo oggi il più importante Acquario dell'Adriatico. L'Acquario di Cattolica è caratterizzato da 70 vasche espositive contenenti 2.200.000 litri di acqua marina che riproducono gli ambienti marini di molte parti del mondo. I Percorsi dell'Acquario per vincoli legati alla tutela, sono collegati tra loro da profondi corridoi all'interno di edifici, il cui motivo progettuale è simulare un viaggio sottomarino. Il mare viene messo in evidenza attraverso 4 differenti ambiti espositivi di cui quello principale è rappresentato dal ricco mondo marino rappresentato da oltre 3000 esemplari di 400 differenti specie di pesci, provenienti da tutti i mari del pianeta. Gli squali inoltre sono stati presi in esame, non solo come principale attrazione, ma anche per sfatarne la cattiva fama e

soddisfare la curiosità, specialmente dei bambini. Nell'Acquario sono ospitati 60 esemplari, di 16 differenti specie tropicali e mediterranee, dai più grandi squali toro di oltre 3 metri ai più piccoli gattucci e agli squali piatti a quelli di barriera corallina. Gli squali infatti - definiti i terribili predatori del mare - sono anche tra le specie a più alto rischio di estinzione, dovuta ad una massiccia e indiscriminata pesca chiamata finning, (con l'obiettivo del prelievo delle sole pinne per usi culinari) molto diffusa nei paesi orientali e molto retribuita economicamente. L'Acquario, per la loro tutela, mette in campo numerose azioni educative e di sensibilizzazione che coinvolgono il pubblico per una conoscenza più approfondita delle principali specie a rischio dell'ambiente marino, in particolare con progetti e laboratori didattici attivi tutto l'arco dell'anno. Proprio per meglio conoscerli, dal 2003 questa è l'unica struttura a livello europeo dove è possibile interagire con gli squali toro attraverso l'esperienza del "faccia a faccia", una vera e propria immersione che avviene su prenotazione all'interno della grande vasca di 700.000 litri protetti da una gabbia e nella massima sicurezza. Questa esperienza come anche quella nella grande touch pool con gli squali piatti (Dasyatis e Razze) che si lasciano accarezzare, permette ai visitatori di instaurare un rapporto di interazione nei confronti di queste specie, modificarne un cambiamento emozionale e comportamentale, soprattutto averne rispetto, conoscenza e quindi propensione alla loro tutela. Per amare e salvaguardare l'ambiente, è



fondamentale conoscerlo da vicino, quindi per avere la possibilità di poter esplorare tutte le caratteristiche degli abitanti del mare comprese le loro abitudini quotidiane, la struttura permette di partecipare allo straordinario momento dell'alimentazione servito in orari e giornate fisse. Altre scoperte dell'ambiente marino vengono offerte da animazioni e filmati come quello più particolare su di un sistema a 3D dedicato alla catena alimentare marina che, con effetti specialissimi, racconta il perfetto equilibrio tra le specie. Altre

3 ulteriori percorsi completano l'avventura di una giornata all'Acquario: - "I suoni del mare" - un percorso interattivo che permette di comprendere che il mare è un luogo tutt'altro che silenzioso, dove viene sfatato il detto "muto come un pesce". Percorso unico in Europa, creato grazie alla collaborazione tra esperti di bioacustica, biologi e musicisti dove si utilizzano piattaforme, pulsanti e leve per ascoltare la gran quantità dei suoni prodotti in fondo al mare. - "I Veleni": 2000 anni di intrighi

storici, ambientati in curatissimo spazio con un rettilario che esibisce tarantole e rettili letali e a volte rarissimi come l'inquietante Cobra albino... - "Alla conquista dei Mari" è il terzo grande percorso interattivo che ripercorre con effetti speciali ed interazioni l'affascinante storia della navigazione, dalla pirateria dai Fenici al capitano Cook. Percorso vincitore del Parksmania Award 2006. web-site: [www.acquariocattolica.it].

## LA NOTTE DEI MUSEI ALLA CASA DI GOETHE CENTENARIO FUTURISTA

Sabato 16 maggio 2009 avrà luogo la quarta edizione della Notte dei Musei. Circa duemila musei europei resteranno aperti fino a tarda notte. La Casa di Goethe Roma, l'unico museo tedesco all'estero, partecipa con una apertura straordinaria gratuita dalle 18.00 alle 2.00 con due mostre da visitare. - La mostra permanente "Goethe in Italia" e la mostra temporanea Da Kassel alla Campagna romana. Johann Martin von Rohden (1778 - 1868). Poi in occasione del Centenario Futurista il museo presenterà in collaborazione con il Comune di Roma dalle 21.00 alle 0.00 una PERFORMANCE IN PRIMA ASSOLUTA che si svolgerà nelle varie sale dell'appartamento abitato dal 1786 al 1788 da Johann Wolfgang von Goethe: Rochus Aust/Re-Load Futura. Ristorante Santo Food Turismo. - Pranzo sintesi d'Italia / oppure: piatti che i futuristi avrebbero servito a Goethe. Il Ristorante Santo Food Turismo proporrà ricette dalla cucina futurista di F.T. Martinetti con installazioni musicali in prima mondiale esclusiva. L'unica cosa che non sarà servita agli spettatori/commensali sarà del cibo vero. Con Fosco Perinti (chef, voce, canto) Rochus Aust (tromba, composizione, regia) Bosco Pohontsch (tromba, piatti) Heinz Friedl (clarinetto) Janne Terfrücht (specials) Markus Aus (regia suono) [http://www.rochusaust.de/foodturismo\\_intro.html](http://www.rochusaust.de/foodturismo_intro.html)

Con il sostegno del Comune di Roma e del Land Nordrheinwestfalen. Casa di Goethe, via del Corso n.18 [www.casadigoethe.it] [http://www.casadigoethe.it/mostratemporanea.htm] Orario 10.00 - 18.00. Chiuso Lunedì

C.G.

## Week end-City i migliori locali per trascorrere le ore liete, mangiando bene e divertendosi con gli amici

### Ristoranti ♦ Pizzerie ♦ Pub ♦ consigliati da telesport

#### Allo Scalino da Gianni

Ristorante - Pizzeria (P. Bologna) Via Luigi Pigorini, 25-31 - Tel. 06-44237458 - Tel. 06-44243564. Cucina Romana casareccia, ambiente spazioso ed accogliente, pizza Doc. alla sera, ampia cantina vini. Orari Pranzo 12,00 -15,30 Cena 9,30 -02. (Chiuso la Domenica - sera aperto).

#### Angolo di Napoli

Ristorante Pizzeria (Esquilino) Via Agostino Depretis, 77/a Tel. 06-4746866 Piatti a base di pesce e carne - Un'originale ed accogliente isola di cucina napoletana al centro di Roma. Prezzi: da E. 25,00. Offerta promozionale: 1 Pizza Margherita + 1 Birra = E. 10,00 Pizza cotta al forno a legna. (Riposo Domenica a Pranzo). www.lan-golodnapoli.it

#### Crazy Bull

American Restaurant (Ponte Milvio) Via Riano, 1 Tel. 06-3338432. Atmosfera american graffiti, un grande schermo che trasmette immagini di ballo e musica originale americana. Ambiente giovane ed invitante, Cocktails di ogni tipo, stuzzichini appetitosi, si mangia bene. Apertura : 19,30 -02 (giorno di riposo mai).

#### Falco d'Oro

Ristorante Pizzeria - Ricevimenti (Ostia Lido) Via Delle Tartane, 47-61 - Tel. 06-5624026 Ampio salone stile rustico e tavoli all'aperto. Cucina mediterranea, specialità piatti di terra e di mare - Menu fisso : Terra E. 25,00 - Mare E. 35,00 Pizza a volontà alla sera. (Riposo martedì). www.falcodoro.it

#### I Carnivori:

Ristorante Bisteccheria (Appio-Tuscolano) Tel. 0678393058-Via Tuscolana, 384 Specialità tutte le carni del mondo cotte su pietra lavica. A due passi da S. Giovanni. Sfiziose antipasti, cucina Romana, ambiente informale. Aperto tutte le sere e dopo teatro.

#### I Torquati:

Ristorante (Appio-Tuscolano)-Tel.06.7848385 - Via Manlio Torquato, 3. Locale simpatico e familiare, ampie sale, cucina Romana e Toscana con pasta fatta a mano, carni alla griglia di prima qualità, tranquillità e tanta allegria. Aperto sempre, Pranzo-Cena e dopocena.

#### Il Gabbiano:

Ristorante Pizzeria (Prenestino - Pigneto) Via Alberto da Giussano, 75-81 - Tel. 06-2753350. Tipico Ristorante Romano grande sala luminosa, cibi ottimi, pesce fresco di alta qualità. Accoglienza e simpatia. Orari: Pranzo 12,30 - 15 Cena 19,30 23,00- (Lunedì Riposo) www.algabbiano.com - e-mail: info@algabbiano.com

#### Il Girasole

Ristorante Pizzeria - Griglieria (Casal del Marmo) (Ang. Banca di Roma) Via Carugate, 10 - Tel. 063097080 - Cell. 339-8684679 Un Simpatico locale composto da ampio salone adornato da affreschi floreali alle pareti. Cucina Romana carne alla brace: Nazionale Argentina e Danese. Alla sera 50 tipi di pizze cotta al forno a legna. Apertura serale 19,30-24,00. Sabato musica dal vivo- (Lunedì Riposo) www.ristorantegirasole.it

#### Il Podista

Pizzeria da Mimmo (Tiburtino-San Lorenzo): Via Tiburtina, 224-226 - Tel. 06-44700967 Tutte le specialità a base di pizza cotta al forno a legna, birra alla spina, alla sera due tipi di pasta, a fine pasto un amaro in omaggio. Offerta speciale: Una pizza Margherita+un suppli+una bruschetta+una birra =€ 10,00. Apertura serale ore 18-24,30- (Domenica chiuso).

#### Inka's Grill

Ristorante Peruviano (Boccea) - Via del Forte Boccea, 96-100 Tel. 06-97270531- cel.3474931175 Cucina Latino Americana - Piatti tradizionali, specialità Pesce marinato, Carni grigliate, Aperitivo Pisco Sour, e tante altre ricette - Ambiente tranquillo dal sapore Andino. Prezzi: da € 20,00 a € 25,00 - (Riposo Lunedì) Orari : Pranzo 12,00 15,30 - Cena 20,00 - 23,30- www.inkagrill.it

#### La Botte

Trattoria Pizzeria (Laurentina - Cecchignola) Via Laurentina, 735 Tel. 06-5010404 - Tel. 06-5002942. Cucina casareccia - Varie specialità: Paglia e Fieno, Saltimbocca alla Romana, piatti a base di pesce, assortimento pizze. Prezzi abbordabili. Orari: Pranzo 12,30-15,00 - Cena 19-23,30 (Domenica riposo)

#### La Romanina

Ristorante-Pizzeria (Flaminio) Tel. 06.3230766 Via G. Paolo Pannini, 9/b. A 800 metri dallo Stadio Olimpico, lato opposto del fiume Tevere. A conduzione familiare, composto da varie salette dove vige sobrietà ed accoglienza. Cucina casareccia tradizionale - pizza alla sera. Prezzi modici. (Lunedì riposo).

#### La Sol Fa

Stornelli in Cucina (S. Giovanni) Via Germano Sommeiller, 19 Tel. 06-7027996. Cucina Romana, ambiente tranquillo e grazioso, stile antica osteria. Piatti gustosi a base di prodotti genuini - Tavoli all'aperto, Prezzi a partire da E. 20,00 a E. 30,00 - (Riposo Domenica). flavio@cicventi.com

#### La Villetta

Ristorante Pizzeria (Acilia) Via G. Antonucci, 35-Tel. 06-52350056-Cell. 339-9134449 Cucina Romana, Piatti a base di pesce, Menù personalizzati, Pizza sempre - Giardino interno, Sabato sera Karaoke. Orari: Pranzo 13-15-Cena 19,30 -23,30 - (Riposo Mercoledì)

#### Le Piramidi

Ristorante - (Piazza Venezia) Tel. 0669923091 - Via IV Novembre, 137/1 - Vicolo del Gallo, 11 (Campo de' Fiori) Cucina Araba - Tutti i sapori del Medioriente: Specialità Kebab e tanti piatti caratteristici ed invitanti. Locale ordinato e simpatico con ampio salone - Musica di sottofondo - Venerdì e Sabato - Spettacolo danza del ventre - Orario continuato (Riposo Lunedì). www.falafel.it-

#### Li Scalini de Marisa

Trattoria Cucina Romana (Garbatella) Via Roberto de Nobili, 17 - Tel. 06-51601969 Cucina casareccia, sapori de na Roma ormai sparita. Tranquillità e genuinità, ambiente familiare, prezzi buoni. Orari : pranzo 13,00 - 15,00 - Cena 20,00 - 11,00. (Riposo Domenica e Lunedì sera).

#### Miseria e Nobiltà

Pizzeria Bisteccheria (P. Maggiore) Via Casilina, 7 - Tel. 06-97270777 Cucina Napoletana e Specialità di Pesce - Pizzeria Napoletana e pizze ripiene per ogni palato, cotte al forno a legna - Locale moderno ed accogliente dove vige ordine e simmetria, luminoso a due passi da Porta Maggiore - Orari : Pranzo 12,00-15,00 Cena 19,00-24,00 Prezzi Speciali!! (Riposo Sabato e Domenica a Pranzo).

#### Moebius

Ristorante-Pizzeria-Pub (Borghesiana) Via Borghesiana, 388-394-Tel. 06-20765038-Cell. 338-3049305 Cucina Romana - Pesce e Carne alla griglia. Pizza a cena e birra a volontà. Locale spazioso composto da due saloni, arredati in stile Angrooull. Orari: Pranzo 12-15 Cena 19,30 - 02- Partite in diretta Sky con tre Maxischermo - (Siamo sempre aperti). www.moebiuspub.com - info@moebius.it

#### Robin Hood's

Ristorante-Pizzeria-Pub (Monti)-Tel. 0648903511 - Via Cavour, 158-162. Orario di Apertura 18,30 -02. Locale accogliente e luminoso, arredato American Style. Specialità "Pizza Show", dall'antipasto al dolce. Musica-classe-prezzo. (sempre aperto alla sera)

